



คู่มือการให้บริการประชาชน

องค์การบริหารส่วนตำบลปะอาว
อำเภอเมืองอุบลราชธานี จังหวัดอุบลราชธานี



ประกาศองค์การบริหารส่วนตำบลปะอ่าว

เรื่อง ประกาศใช้คู่มือสำหรับประชาชนตามพระราชบัญญัติการอำนวยความสะดวกในการพิจารณาอนุญาต
ของทางราชการ พ.ศ.2558

อาศัยอำนาจตามความในมาตรา 7 แห่งพระราชบัญญัติการอำนวยความสะดวกของทางราชการ พ.ศ. 2558 ได้กำหนดให้ “ในกรณีที่มีกฎหมายกำหนดให้การกระทำใดจะต้องได้รับอนุญาตจะต้องจัดทำคู่มือสำหรับประชาชน...” โดยมีเป้าหมายเพื่ออำนวยความสะดวกแก่ประชาชน ลดต้นทุนของประชาชนเพิ่มประสิทธิภาพในการให้บริการของภาครัฐ สร้างให้เกิดความโปร่งใสในการปฏิบัติราชการลดการใช้ดุลยพินิจของเจ้าหน้าที่ เปิดเผยขั้นตอน ระยะเวลาให้ประชาชนทราบ

ดังนั้น องค์การบริหารส่วนตำบลปะอ่าว ในฐานะหน่วยงานของรัฐ จึงได้ดำเนินการจัดทำคู่มือสำหรับประชาชนขึ้น ตามรายละเอียดแนบท้ายประกาศฉบับนี้ โดยมีผลบังคับใช้ตั้งแต่วันที่ 21 กรกฎาคม 2558 เป็นต้นไป และผู้สนใจขอรับคู่มือสำหรับประชาชนดังกล่าวได้ ณ ที่ทำการองค์การบริหารส่วนตำบลปะอ่าว

ประกาศ ณ วันที่ 20 เดือน กรกฎาคม พ.ศ.2558

(นายสมเนตร แวคุ้ม)


นายกองค์การบริหารส่วนตำบลปะอ่าว

ขั้นตอนการให้บริการแก่ประชาชน

สาส์นจากนายกองค์การบริหารส่วนตำบลปะอาว

คู่มือเล่มนี้จัดทำเพื่อแสดงขั้นตอนและระยะเวลาการให้บริการประชาชนขององค์การบริหารส่วนตำบลปะอาว ซึ่งจะทำให้ประชาชนมีความรู้ความเข้าใจในขั้นตอนการปฏิบัติงานของเจ้าหน้าที่และระยะเวลาแล้วเสร็จของการให้บริการแต่ละประเภทโดยประชาชนสามารถตรวจสอบการบริหารงานขององค์การบริหารส่วนตำบลปะอาวได้ ซึ่งถือเป็นการปฏิบัติตามพระราชกฤษฎีกาว่าด้วยหลักเกณฑ์และวิธีการบริหารกิจการบ้านเมืองที่ดี ตามมาตรา 20 และมาตรา 29

(ลงชื่อ)



(นายสมเนตร แววคุ้ม)

นายกองค์การบริหารส่วนตำบลปะอาว

คำนำ

พระราชบัญญัติการอำนวยความสะดวกในการพิจารณาอนุญาตของทางราชการ พ.ศ. ๒๕๕๘ ตามมาตรา ๗ ได้กำหนดให้ “ในกรณีที่มีกฎหมายกำหนดให้การกระทำใดจะต้องได้รับอนุญาต ผู้อนุญาตจะต้องทำคู่มือสำหรับประชาชน” โดยมีเป้าหมายเพื่ออำนวยความสะดวกแก่ประชาชน ลดต้นทุนของประชาชนและเพิ่มประสิทธิภาพในการให้บริการของภาครัฐ สร้างความโปร่งใสในการปฏิบัติราชการ ลดการใช้ดุลยพินิจของเจ้าหน้าที่ เปิดเผยขั้นตอน ระยะเวลาให้ประชาชนทราบ

องค์การบริหารส่วนตำบลปะอ่าว ได้จัดทำคู่มือสำหรับประชาชน ประกอบด้วยภารกิจงานในการบริการประชาชนตามอำนาจหน้าที่ เพื่ออำนวยความสะดวกให้กับประชาชนที่มาติดต่อราชการ รับทราบขั้นตอน ระยะเวลา ในการพิจารณาอนุญาตขององค์การบริหารส่วนตำบลปะอ่าว

องค์การบริหารส่วนตำบลปะอ่าว

กรกฎาคม ๒๕๕๘

สารบัญ

เรื่อง	หน้า
ข้อมูลเกี่ยวกับศักยภาพของท้องถิ่น	๑
งานจัดเก็บภาษีบำรุงท้องที่	๖
งานจัดเก็บภาษีโรงเรือนและที่ดิน	๗
งานจัดเก็บภาษีป้าย	๘
งานการขออนุญาตประกอบกิจการที่เป็นอันตรายต่อสุขภาพ	๙
งานการขออนุญาตจัดตั้งสถานที่จำหน่ายอาหารหรือสถานที่สะสมอาหาร	๑๐
งานการขออนุญาตจัดตั้งตลาด	๑๑
งานการขออนุญาตจำหน่ายสินค้าในที่หรือทางสาธารณะ	๑๒
งานการขออนุญาตก่อสร้างอาคาร	๑๓
งานสนับสนุนน้ำอุปโภคบริโภค	๑๔
งานรับแจ้งเรื่องรื้อทิ้ง/รื้อเรียน	๑๕
งานการบริการข้อมูลข่าวสาร	๑๖
งานการบริการข้อมูลข่าวสารระบบสารสนเทศ	๑๗
งานการป้องกันและบรรเทาสาธารณภัย/การรักษาความสงบเรียบร้อย/การสงเคราะห์ผู้ประสบภัย	๑๘
งานการบริการผู้สูงอายุ	๒๐
งานการบริการจดทะเบียนพาณิชย์	๒๑
งานการบริการจัดเก็บขยะมูลฝอย	๒๓
ตัวอย่างแบบฟอร์มและการกรอกข้อมูล	

ข้อมูลเกี่ยวกับศักยภาพของท้องถิ่น

๑. โครงสร้างองค์การบริหารส่วนตำบล

โครงสร้างและการบริหารงานขององค์การบริหารส่วนตำบลปะอาว แบ่งเป็น ๒ ฝ่าย คือ

๑. สภาองค์การบริหารส่วนตำบล
๒. นายองค์การบริหารส่วนตำบล

สภาองค์การบริหารส่วนตำบล

สภาองค์การบริหารส่วนตำบล ประกอบด้วยสมาชิกสภาองค์การบริหารส่วนตำบลที่มาจากการเลือกตั้งโดยตรงจากประชาชนในหมู่บ้านละ ๆ ๒ คน โดยสมาชิกสภาองค์การบริหารส่วนตำบลมีวาระดำรงตำแหน่ง ๔ ปี

สภาองค์การบริหารส่วนตำบลมีอำนาจหน้าที่ดังนี้

(๑) ให้ความเห็นชอบแผนพัฒนาองค์การบริหารส่วนตำบล เพื่อเป็นแนวทางในการบริหารกิจการขององค์การบริหารส่วนตำบล

(๒) พิจารณาและให้ความเห็นชอบร่างข้อบัญญัติองค์การบริหารส่วนตำบล ร่างข้อบัญญัติงบประมาณรายจ่ายประจำปี และร่างข้อบัญญัติงบประมาณรายจ่ายเพิ่มเติม

(๓) ควบคุมการปฏิบัติงานของนายองค์การบริหารส่วนตำบลให้เป็นไปตามกฎหมาย นโยบาย แผนพัฒนาองค์การบริหารส่วนตำบล ข้อบัญญัติ ระเบียบ และข้อบังคับของทางราชการ

นายองค์การบริหารส่วนตำบล

นายองค์การบริหารส่วนตำบล มาจากการเลือกตั้งโดยตรงจากประชาชนในเขตองค์การบริหารส่วนตำบล มีวาระอยู่ในตำแหน่งคราวละ ๔ ปี

นายองค์การบริหารส่วนตำบล อาจแต่งตั้งรองนายองค์การบริหารส่วนตำบลได้ไม่เกินสองคน และอาจแต่งตั้งเลขานุการนายองค์การบริหารส่วนตำบลได้หนึ่งคน

นายองค์การบริหารส่วนตำบล มีอำนาจหน้าที่ดังนี้

(๑) กำหนดนโยบายโดยไม่ขัดต่อกฎหมาย และรับผิดชอบในการบริหารราชการขององค์การบริหารส่วนตำบลให้เป็นไปตามกฎหมาย นโยบาย แผนพัฒนาองค์การบริหารส่วนตำบล ข้อบัญญัติ ระเบียบ และข้อบังคับทางราชการ

(๒) สั่ง อนุญาต และอนุมัติเกี่ยวกับราชการขององค์การบริหารส่วนตำบล

(๓) แต่งตั้งและถอดถอนรองนายองค์การบริหารส่วนตำบลและเลขานุการนายองค์การบริหารส่วนตำบล

(๔) วางระเบียบเพื่อให้งานขององค์การบริหารส่วนตำบลเป็นไปด้วยความเรียบร้อย

(๕) รักษาการให้เป็นไปตามข้อบัญญัติองค์การบริหารส่วนตำบล

(๖) ปฏิบัติหน้าที่อื่นตามที่บัญญัติไว้ในพระราชบัญญัติและกฎหมายอื่น

๒. บทบาทและอำนาจหน้าที่ขององค์การบริหารส่วนตำบล

องค์การบริหารส่วนตำบล มีอำนาจหน้าที่ตามพระราชบัญญัติสภาตำบลและองค์การบริหารส่วนตำบล พ.ศ. ๒๕๓๗ และที่แก้ไขเพิ่มเติมจนถึงฉบับปัจจุบัน ดังนี้

มาตรา ๖๖ องค์การบริหารส่วนตำบลมีอำนาจหน้าที่ในการพัฒนาตำบลทั้งในด้านเศรษฐกิจ สังคม และวัฒนธรรม

มาตรา ๖๗ ภายใต้บังคับกฎหมาย องค์การบริหารส่วนตำบล มีหน้าที่ต้องทำในเขตองค์การบริหารส่วนตำบล ดังต่อไปนี้

- (๑) จัดให้มีและบำรุงรักษาทางน้ำและทางบก
- (๒) รักษาความสะอาดของถนน ทางน้ำ ทางเดิน และที่สาธารณะรวมทั้งกำจัดมูลฝอยและสิ่งปฏิกูล
- (๓) ป้องกันโรคและระงับโรคติดต่อ
- (๔) ป้องกันและบรรเทาสาธารณภัย
- (๕) ส่งเสริมการศึกษา ศาสนา และวัฒนธรรม
- (๖) ส่งเสริมการพัฒนาสตรี เด็ก เยาวชน ผู้สูงอายุ ผู้พิการ
- (๗) ค้ำครอง ดูแล และบำรุงรักษาทรัพยากรธรรมชาติและสิ่งแวดล้อม
- (๘) บำรุงรักษาศิลปะ จารีตประเพณี ภูมิปัญญาท้องถิ่น และวัฒนธรรมอันดีของท้องถิ่น
- (๙) ปฏิบัติหน้าที่อื่นตามที่ทางราชการมอบหมายโดยจัดสรรงบประมาณหรือบุคลากรให้ตามความ

จำเป็นและสมควร

มาตรา ๖๘ ภายใต้บังคับกฎหมาย องค์การบริหารส่วนตำบลอาจจัดทำกิจการในเขตองค์การบริหารส่วนตำบล ดังต่อไปนี้

- (๑) ให้มีน้ำเพื่อการอุปโภคบริโภคและการเกษตร
- (๒) ให้มีและบำรุงการไฟฟ้าหรือแสงสว่างโดยวิธีอื่น
- (๓) จัดให้มีและบำรุงรักษาทางระบายน้ำ
- (๔) ให้มีและบำรุงสถานที่ประชุม การกีฬา การพักผ่อนหย่อนใจและสวนสาธารณะ
- (๕) ให้มีและส่งเสริมกลุ่มเกษตรกรและกิจการสหกรณ์
- (๖) ส่งเสริมให้มีอุตสาหกรรมในครอบครัว
- (๗) บำรุงและส่งเสริมการประกอบอาชีพของราษฎร
- (๘) การคุ้มครองดูแลและรักษาทรัพย์สินอันเป็นสาธารณสมบัติของแผ่นดิน
- (๙) หาผลประโยชน์จากทรัพย์สินขององค์การบริหารส่วนตำบล
- (๑๐) ให้มีตลาด ท่าเทียบเรือ และท่าข้าม
- (๑๑) กิจการเกี่ยวกับการพาณิชย์
- (๑๒) การท่องเที่ยว
- (๑๓) การผังเมือง

องค์การบริหารส่วนตำบล มีอำนาจหน้าที่ตามพระราชบัญญัติกำหนดแผนและขั้นตอนการกระจายอำนาจให้แก่องค์กรปกครองส่วนท้องถิ่น พ.ศ. ๒๕๔๒ ดังนี้

มาตรา ๑๖ องค์การบริหารส่วนตำบลมีอำนาจและหน้าที่ในการจัดระบบบริการสาธารณะเพื่อประโยชน์ของประชาชนในท้องถิ่นของตนเองดังนี้

- (๑) การจัดทำแผนพัฒนาท้องถิ่นของตนเอง
- (๒) การจัดให้มีและบำรุงรักษาทางบก ทางน้ำ และทางระบายน้ำ
- (๓) การจัดให้มีและควบคุมตลาด ท่าเทียบเรือ ท่าข้าม และที่จอดรถ
- (๔) การสาธารณสุขูปโภคและการก่อสร้างอื่น ๆ
- (๕) การสาธารณูปการ
- (๖) การส่งเสริม การฝึก และประกอบอาชีพ
- (๗) การพาณิชย์ และการส่งเสริมการลงทุน
- (๘) การส่งเสริมการท่องเที่ยว
- (๙) การจัดการศึกษา
- (๑๐) การสังคมสงเคราะห์ และการพัฒนาคุณภาพชีวิตเด็ก สตรี คนชรา และผู้ด้อยโอกาส
- (๑๑) การบำรุงรักษาศิลปะ จารีตประเพณี ภูมิปัญญาท้องถิ่น และวัฒนธรรมอันดีของ

ท้องถิ่น

- (๑๒) การปรับปรุงแหล่งชุมชนแออัดและการจัดการเกี่ยวกับที่อยู่อาศัย
- (๑๓) การจัดให้มีและบำรุงรักษาสถานที่พักผ่อนหย่อนใจ
- (๑๔) การส่งเสริมการกีฬา
- (๑๕) การส่งเสริมประชาธิปไตย ความเสมอภาค และสิทธิเสรีภาพของประชาชน
- (๑๖) ส่งเสริมการมีส่วนร่วมของราษฎรในการพัฒนาท้องถิ่น
- (๑๗) การรักษาความสะอาดและความเป็นระเบียบเรียบร้อยของบ้านเมือง
- (๑๘) การกำจัดมูลฝอย สิ่งปฏิกูล และน้ำเสีย
- (๑๙) การสาธารณสุข การอนามัยครอบครัว และการรักษาพยาบาล
- (๒๐) การจัดให้มีและควบคุมสุสานและฌาปนสถาน
- (๒๑) การควบคุมการเลี้ยงสัตว์
- (๒๒) การจัดให้มีและควบคุมการฆ่าสัตว์
- (๒๓) การรักษาความปลอดภัย ความเป็นระเบียบเรียบร้อย และการอนามัยโรงมหรสพและ

สถานที่อื่น ๆ

- (๒๔) การจัดการ การบำรุงรักษา และการใช้ประโยชน์จากป่าไม้ ที่ดิน ทรัพยากรธรรมชาติและ

และสิ่งแวดล้อม

- (๒๕) การผังเมือง
- (๒๖) การขนส่งและการวิศวกรรมจราจร
- (๒๗) การดูแลรักษาที่สาธารณะ

(๒๘) การควบคุมอาคาร

(๒๙) การป้องกันและบรรเทาสาธารณภัย

(๓๐) การรักษาความสงบเรียบร้อย การส่งเสริมและสนับสนุนการป้องกันและรักษาความปลอดภัยใน

ชีวิตและทรัพย์สิน

(๓๑) กิจกรรมอื่นใดที่เป็นผลประโยชน์ของประชาชนในท้องถิ่นตามที่คณะกรรมการประกาศกำหนด

๓. โครงสร้างการจัดแบ่งส่วนราชการและการบริหารบุคคลขององค์การบริหารส่วนตำบล

การจัดโครงสร้างส่วนราชการขององค์การบริหารส่วนตำบลปะอ่าว ประกอบด้วย

๑. สำนักปลัด

มีหัวหน้าสำนักปลัดเป็นผู้บังคับบัญชาและรับผิดชอบในการปฏิบัติราชการของสำนักปลัด องค์การบริหารส่วนตำบล มีหน้าที่รับผิดชอบเกี่ยวกับ

งานวางแผนอัตรากำลัง งานกำหนดตำแหน่งและอัตราเงินเดือน งานบรรจุ แต่งตั้งการเลื่อนระดับ งานโอน ย้าย งานทะเบียนประวัติและบัตร งานฝึกอบรมและพัฒนาบุคลากร งานประเมินผลการปฏิบัติงานและพิจารณาความดีความชอบ งานดำเนินการทางวินัย งานเกี่ยวกับการออกจากราชการ งานเสนอขอ เครื่องราชอิสริยาภรณ์ และประกาศเกียรติคุณ งานธุรการ งานสารบรรณกลาง งานรัฐพิธี พิธีการต่าง ๆ งานประชาสัมพันธ์หน่วยงาน งานรับรอง งานรักษาความสะอาดและความปลอดภัยสถานที่ราชการ งานด้านนิติการ และดำเนินคดี งานเกี่ยวกับตราข้อบัญญัติ ระเบียบของหน่วยงาน งานเกี่ยวกับข้อมูลข่าวสารงานเกี่ยวกับเรื่องราวร้องทุกข์ งานเกี่ยวกับการถ่ายโอนภารกิจตาม พระราชบัญญัติกำหนดแผนและขั้นตอนการกระจายอำนาจให้แก่องค์กรปกครองส่วนท้องถิ่น พ.ศ. ๒๕๔๒ งานเกี่ยวกับการประชุมสภา องค์การบริหารส่วนตำบล งานเกี่ยวกับการประชุมกรรมการต่าง ๆ งานสิทธิสวัสดิการ ทะเบียนประวัติ การพัฒนาอบรมสมาชิกสภาองค์การบริหารส่วนตำบล งานส่งเสริมการมีส่วนร่วมของประชาชน งานส่งเสริมประชาธิปไตย งานเลือกตั้งนายกองค์การบริหารส่วนตำบลและสมาชิกสภาองค์การบริหารส่วนตำบล งานจัดทำแผนพัฒนาขององค์การบริหารส่วนตำบล งานจัดทำระบบข้อมูล (ศูนย์ข้อมูล) งานจัดทำข้อบัญญัติงบประมาณรายจ่ายประจำปี/รายจ่ายเพิ่มเติม งานเกี่ยวกับโครงการเงินอุดหนุนต่าง ๆ งานโครงการตามพระราชดำริ งานการจัดการสิ่งแวดล้อม งานให้บริการสาธารณสุขและงานสาธารณสุขอื่น งานศูนย์บริการสาธารณสุข การส่งเสริมสุขภาพ การป้องกันและบำบัดโรค การกำจัดขยะมูลฝอยและสิ่งปฏิกูล การควบคุมบำบัดน้ำเสีย การดูแลรักษา สวนสาธารณะ ป้องกันและบำบัดยาเสพติด งานประสานหน่วยงานต่าง ๆ ราชการที่มีได้กำหนดให้เป็นหน้าที่ของส่วนราชการใด งานอื่น ๆ ที่เกี่ยวข้องและได้รับมอบหมาย

๒. กองคลัง

มีผู้อำนวยการกองคลังองค์การบริหารส่วนตำบลเป็นผู้บังคับบัญชา และรับผิดชอบในการปฏิบัติราชการของกองคลังองค์การบริหารส่วนตำบล มีหน้าที่รับผิดชอบเกี่ยวกับงานการเบิกจ่าย รับ นำส่ง เก็บรักษาเงินและเอกสารทางการเงิน งานเกี่ยวกับการตรวจสอบเอกสารการเบิกจ่ายและอนุมัติฎีกา งานเกี่ยวกับเงินเดือน ค่าจ้าง ค่าตอบแทน และเงินอื่น ๆ งานคำขอเบิกเงิน สวัสดิการต่าง ๆ งานจัดทำบัญชี งาน

ทะเบียนคุมรายได้ รายจ่ายทุกประเภทและจัดทำทะเบียนคุมเงิน งานจัดทำงบทดลอง งบแสดงฐานะทางการเงิน งบทรัพย์สิน งบหนี้สิน-เจ้าหนี้ และเงินสะสมประจำเดือนประจำปี งานจัดทำข้อมูลสถิติการคลัง งานควบคุมการเบิกจ่ายเงินงบประมาณ งานเกี่ยวกับการจัดซื้อจัดจ้าง จัดหาพัสดุ งานเกี่ยวกับการซ่อมแซม บำรุงรักษาพัสดุ งานจำหน่ายพัสดุ ครุภัณฑ์ หรือทรัพย์สิน งานการควบคุมรับ จ่ายพัสดุ งานตรวจสอบการรับ จ่ายพัสดุประจำปี งานเกี่ยวข้องกับทรัพย์สิน งานจัดเก็บภาษีงานอื่น ๆ ที่เกี่ยวข้องและได้รับมอบหมาย

๓. กองช่าง

มีผู้อำนวยการกองช่างองค์การบริหารส่วนตำบลเป็นผู้บังคับบัญชา และรับผิดชอบในการปฏิบัติราชการของกองโยธาองค์การบริหารส่วนตำบล มีหน้าที่รับผิดชอบเกี่ยวกับ

งานสำรวจและจัดทำโครงการ งานออกแบบและเขียนแบบ งานตรวจสอบการก่อสร้าง งานรวบรวมจัดเก็บประวัติโครงการต่าง ๆ งานการควบคุมอาคาร งานจัดทำแผนที่และแผนผังต่าง ๆ งานประมาณการโครงการต่าง ๆ งานเกี่ยวกับการประชาสัมพันธ์เกี่ยวกับผลงานของกองช่าง งานกำหนดราคากลางของวัสดุและงานต่าง ๆ ของท้องถิ่น งานวางแผนการปฏิบัติงานการก่อสร้างและซ่อมบำรุง งานควบคุมการก่อสร้าง งานคุมการซ่อมแซมและบำรุงรักษาพัสดุและทรัพย์สิน งานเกี่ยวกับการสาธารณสุขโรค งานเกี่ยวกับการป้องกันและบรรเทาสาธารณภัย งานระบายน้ำ งานสนามกีฬาองค์การบริหารส่วนตำบล งานอื่น ๆ ที่เกี่ยวข้องและได้รับมอบหมาย

๔. กองการศึกษา ศาสนาและวัฒนธรรม

ปลัดออบต.รักษาราชการแทนหัวหน้าส่วนการศึกษาฯ เป็นผู้บังคับบัญชาและรับผิดชอบในการปฏิบัติราชการของส่วนการศึกษา ศาสนาและวัฒนธรรม มีหน้าที่รับผิดชอบเกี่ยวกับ

งานส่งเสริมการศึกษา วัฒนธรรม จารีตประเพณีและภูมิปัญญาท้องถิ่น งานส่งเสริมการศึกษา งานสังคมสงเคราะห์ งานห้องสมุดประชาชน งานอื่น ๆ ที่เกี่ยวข้องและได้รับมอบหมาย

อัตรากำลังพนักงานส่วนตำบลและลูกจ้าง

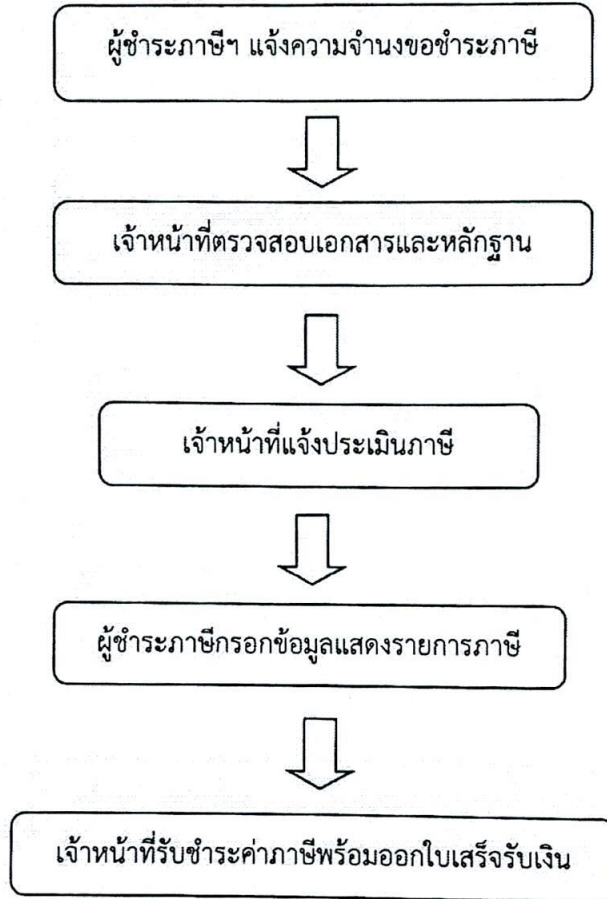
๑. พนักงานส่วนตำบล	จำนวน	๑๒	คน
๒. พนักงานครู	จำนวน	๒	คน
๒. ลูกจ้างประจำ	จำนวน	๑	คน
๓. พนักงานจ้าง ตามภารกิจ	จำนวน	๒	คน
๔. พนักงานจ้างทั่วไป	จำนวน	๘	คน
	รวมทั้งสิ้น	๒๕	คน

งานจัดเก็บภาษีบำรุงท้องที่

๑. เอกสาร/หลักฐานการอ้างอิง

- พระราชบัญญัติภาษีบำรุงท้องที่ พ.ศ. ๒๕๐๘ (แก้ไขเพิ่มเติม ถึงฉบับที่ ๓ พ.ศ. ๒๕๔๓)

๒. แผนผังแสดงขั้นตอนและระยะเวลาการปฏิบัติราชการ



สรุป กระบวนการ ๕ ขั้นตอน ระยะเวลา ๕ นาที/ราย

๓. เอกสารประกอบการพิจารณา ดังนี้

๓.๑ บัตรประจำตัวประชาชนพร้อมสำเนาทะเบียนบ้าน

๓.๒ ใบเสร็จรับเงินค่าภาษีบำรุงท้องที่ปีที่ผ่านมา (ภ.ร.ด. ๑๑)

๔. สถานที่ติดต่อ งานจัดเก็บรายได้ กองคลัง องค์การบริหารส่วนตำบลปะอ่าว

โทร ๐-๔๕๘๔๐๔๙๒ โทรสาร ๐-๔๕๘๔๐๔๙๒ E-mail : pa-a0๒๐๑๑@hotmail.com

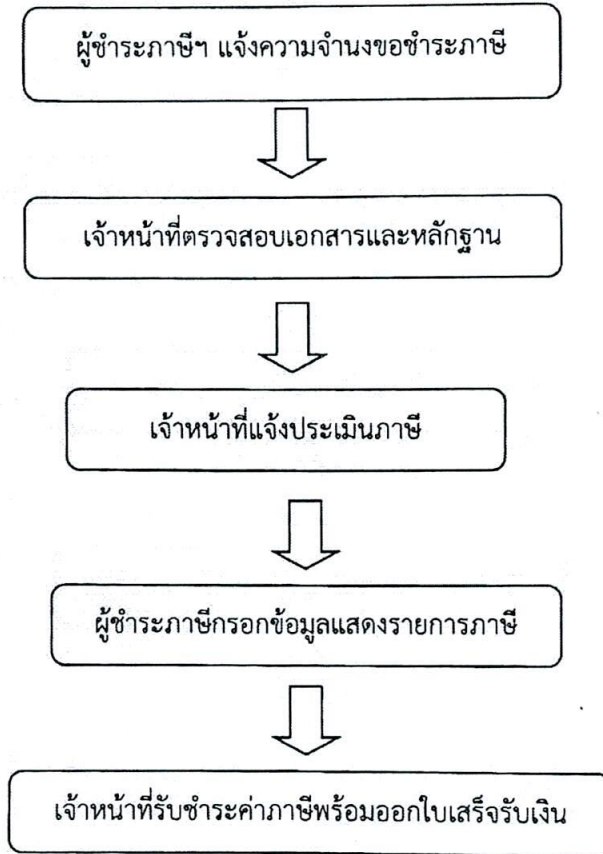
งานจัดเก็บภาษีโรงเรือนและที่ดิน

๑. เอกสาร/หลักฐานการอ้างอิง

- พระราชบัญญัติภาษีโรงเรือนและที่ดิน พ.ศ. ๒๔๗๕ (แก้ไขเพิ่มเติม ถึงฉบับที่ ๕ พ.ศ.

๒๕๓๔)

๒. แผนผังแสดงขั้นตอนและระยะเวลาการปฏิบัติราชการ



สรุป กระบวนการ ๕ ขั้นตอน ระยะเวลา ๕ นาที/ราย

๓. เอกสารประกอบการพิจารณา ดังนี้

- ๓.๑ บัตรประจำตัวประชาชนพร้อมสำเนาทะเบียนบ้าน
- ๓.๒ ใบเสร็จรับเงินค่าภาษีโรงเรือนและที่ดินปีที่ผ่านมา (ภ.ร.ด. ๑๒)

๔. สถานที่ติดต่อ งานจัดเก็บรายได้ กองคลัง องค์การบริหารส่วนตำบลปะอาว

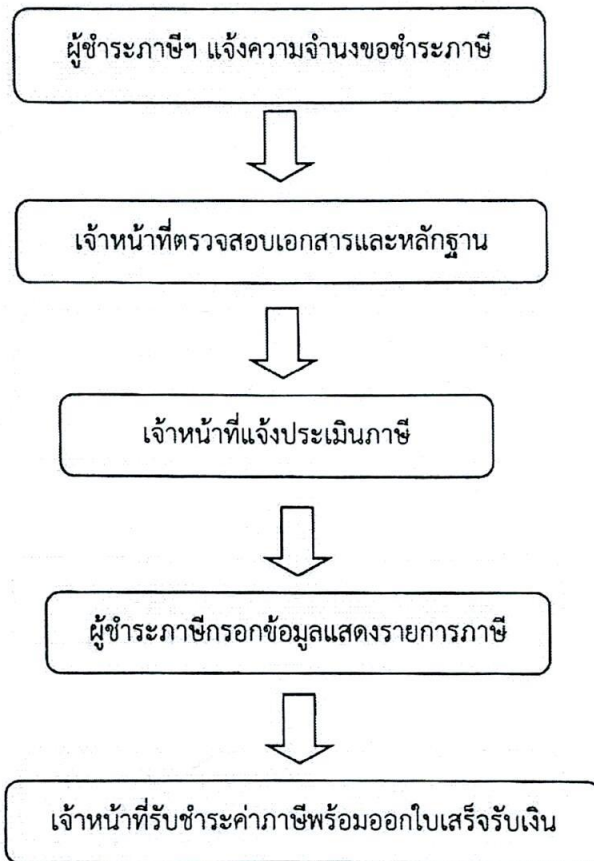
โทร ๐-๕๕๘๔๐๔๙๒ โทรสาร ๐-๕๕๘๔๐๔๙๒ E-mail : pa-a๐๒๐๑๑@hotmail.com

งานจัดเก็บภาษีป้าย

๑. เอกสาร/หลักฐานการอ้างอิง

- พระราชบัญญัติภาษีป้าย พ.ศ. ๒๕๓๐ (แก้ไขเพิ่มเติม ถึงฉบับที่ ๒ พ.ศ. ๒๕๓๔)

๒. แผนผังแสดงขั้นตอนและระยะเวลาการปฏิบัติราชการ



สรุป กระบวนการ ๕ ขั้นตอน ระยะเวลา ๕ นาที/ราย

๓. เอกสารประกอบการพิจารณา ดังนี้

๓.๑ บัตรประจำตัวประชาชนพร้อมสำเนาทะเบียนบ้าน

๓.๒ ใบเสร็จรับเงินค่าภาษีป้ายปีที่ผ่านมา (ภ.ป. ๗)

๔. สถานที่ติดต่อ งานจัดเก็บรายได้ กองคลัง องค์การบริหารส่วนตำบลปะอาว

โทร ๐-๔๕๘๔๐๔๙๒ โทรสาร ๐-๔๕๘๔๐๔๙๒ E-mail : pa-a0๒๐๑๑@hotmail.com

๕. ค่าธรรมเนียม

๑. ป้ายที่มีอักษรไทยล้วน

(ก) ป้ายที่มีข้อความเคลื่อนที่หรือเปลี่ยนเป็นข้อความอื่นได้ ให้คิดอัตรา ๑๐ บาท ต่อห้าร้อยตารางเซนติเมตร

(ข) ป้ายนอกจาก (ก) ให้คิดอัตรา ๕ บาท ต่อห้าร้อยตารางเซนติเมตร

๒. ป้ายที่มีอักษรไทยปนกับอักษรต่างประเทศและหรือปนกับภาพและหรือเครื่องหมายอื่น

(ก) ป้ายที่มีข้อความ เครื่องหมายหรือภาพที่เคลื่อนที่ หรือเปลี่ยนเป็นข้อความ เครื่องหมายหรือภาพอื่นได้ให้คิดอัตรา ๕๒ บาท ต่อห้าร้อยตารางเซนติเมตร

(ข) ป้ายนอกจาก (ก) ให้คิดอัตรา ๒๖ บาท ต่อห้าร้อยตารางเซนติเมตร

๓. ป้ายที่ไม่มีอักษรไทยไม่ว่าจะมีภาพหรือเครื่องหมายใด ๆ หรือไม่และป้ายที่มีอักษรไทยบางส่วนหรือทั้งหมดอยู่ได้หรือต่ำกว่าอักษรต่างประเทศ

(ก) ป้ายที่มีข้อความ เครื่องหมายหรือภาพที่เคลื่อนที่ หรือเปลี่ยนเป็นข้อความ เครื่องหมายหรือภาพอื่นได้ให้คิดอัตรา ๕๒ บาท ต่อห้าร้อยตารางเซนติเมตร

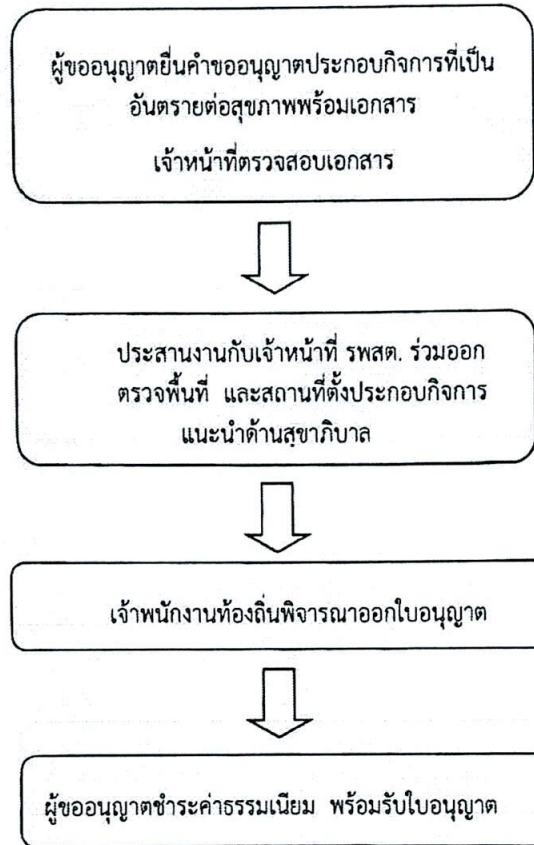
(ข) ป้ายนอกจาก (ก) ให้คิดอัตรา ๕๐ บาท ต่อห้าร้อยตารางเซนติเมตร

งานการขออนุญาตประกอบกิจการที่เป็นอันตรายต่อสุขภาพ

๑. เอกสาร/หลักฐานการอ้างอิง

- พระราชบัญญัติสาธารณสุข พ.ศ. ๒๕๓๕

๒. แผนผังแสดงขั้นตอนและระยะเวลาการปฏิบัติราชการ



สรุป กระบวนการ ๔ ขั้นตอน ระยะเวลา ๒๐ วัน/ราย

๓. เอกสารประกอบการพิจารณา ดังนี้

- ๓.๑ บัตรประจำตัวประชาชนพร้อมสำเนาทะเบียนบ้านของผู้ขออนุญาต
- ๓.๒ สำเนาหนังสือรับรองการจดทะเบียนนิติบุคคลพร้อมแสดงบัตรประจำตัวประชาชนของผู้แทนนิติบุคคล (กรณีผู้ขอเป็นนิติบุคคล) ใบจดทะเบียนร้านค้า (กรณีที่มี)
- ๓.๒ หนังสือมอบอำนาจพร้อมสำเนาบัตรประจำตัวประชาชนผู้มอบและผู้รับมอบ กรณีผู้ขอรับใบอนุญาตไม่สามารถดำเนินการด้วยตนเอง

๔. สถานที่ติดต่อ กองคลัง องค์การบริหารส่วนตำบลปะทิว

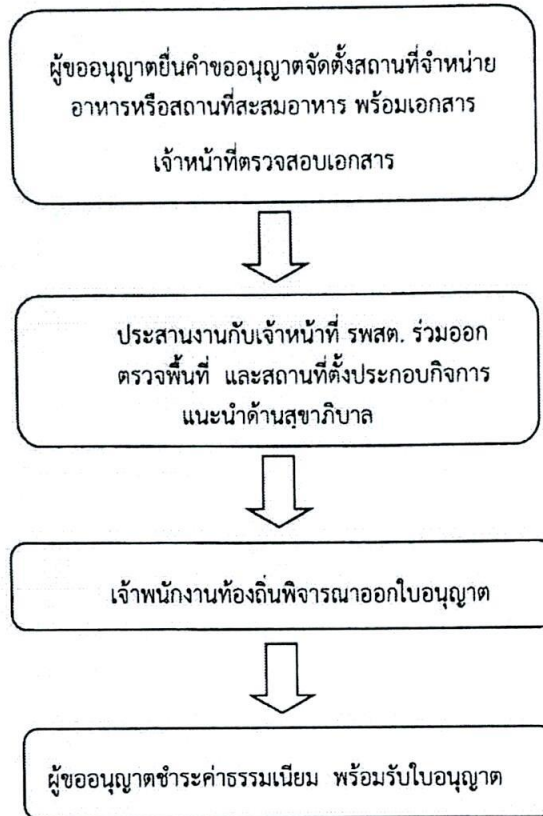
โทร ๐-๔๕๘๔๐๔๙๒ โทรสาร ๐-๔๕๘๔๐๔๙๒ E-mail : pa-a๐๒๐๑๑@hotmail.com

งานการขออนุญาตจัดตั้งสถานที่จำหน่ายอาหารหรือสถานที่สะสมอาหาร

๑. เอกสาร/หลักฐานการอ้างอิง

- พระราชบัญญัติสาธารณสุข พ.ศ. ๒๕๓๕

๒. แผนผังแสดงขั้นตอนและระยะเวลาการปฏิบัติราชการ



สรุป กระบวนการ ๔ ขั้นตอน ระยะเวลา ๒๐ วัน/ราย

๓. เอกสารประกอบการพิจารณา ดังนี้

- ๓.๑ บัตรประจำตัวประชาชนพร้อมสำเนาทะเบียนบ้านของผู้ขออนุญาต
- ๓.๒ ใบรับรองแพทย์ผู้ประกอบการอาหาร (กรณีเป็นร้านอาหาร)
- ๓.๓ สำเนาหนังสือรับรองการจดทะเบียนนิติบุคคลพร้อมแสดงบัตรประจำตัวประชาชนของผู้แทนนิติบุคคล (กรณีผู้ขอเป็นนิติบุคคล) ใบจดทะเบียนร้านค้า (กรณีที่มี)
- ๓.๔ หนังสือมอบอำนาจพร้อมสำเนาบัตรประจำตัวประชาชนผู้มอบและผู้รับมอบ กรณีผู้ขอรับใบอนุญาตไม่สามารถดำเนินการด้วยตนเอง
- ๓.๕ รูปถ่ายหน้าตรงครึ่งตัว ไม่สวมหมวก ไม่สวมแว่นตาดำของเจ้าของกิจการ ขนาด ๑ x ๑ นิ้ว กิจการละ ๒ รูป

๔. สถานที่ติดต่อ กองคลัง องค์การบริหารส่วนตำบลปะอาว

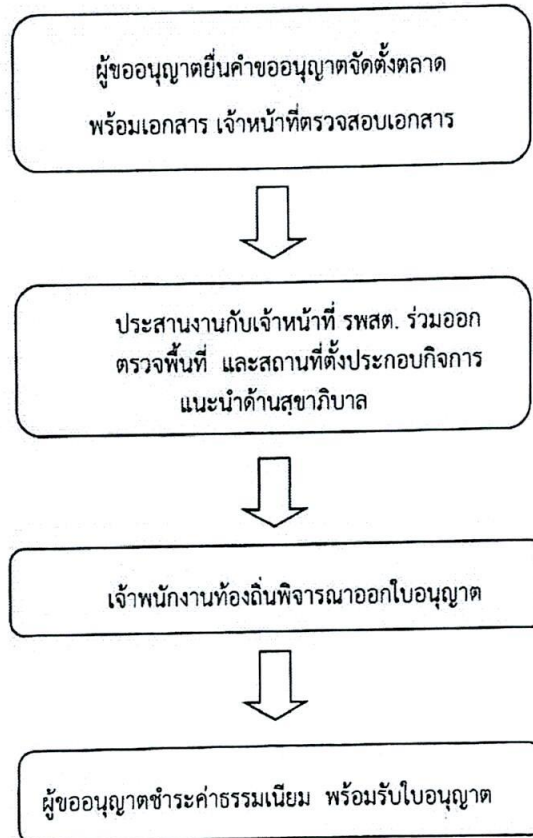
โทร ๐-๔๕๘๔๐๔๙๒ โทรสาร ๐-๔๕๘๔๐๔๙๒ E-mail : pa-202001@hotmail.com

งานการขออนุญาตจัดตั้งตลาด

๑. เอกสาร/หลักฐานการอ้างอิง

- พระราชบัญญัติสาธารณสุข พ.ศ. ๒๕๓๕

๒. แผนผังแสดงขั้นตอนและระยะเวลาการปฏิบัติราชการ



สรุป กระบวนการ ๔ ขั้นตอน ระยะเวลา ๒๐ วัน/ราย

๓. เอกสารประกอบการพิจารณา ดังนี้

๓.๑ บัตรประจำตัวประชาชนพร้อมสำเนาทะเบียนบ้านของผู้ขออนุญาต

๓.๒ สำเนาหนังสือรับรองการจดทะเบียนนิติบุคคลพร้อมแสดงบัตรประจำตัวประชาชนของผู้แทนนิติบุคคล (กรณีผู้ขอเป็นนิติบุคคล) ใบจดทะเบียนร้านค้า (กรณีที่มี)

๓.๒ หนังสือมอบอำนาจพร้อมสำเนาบัตรประจำตัวประชาชนผู้มอบและผู้รับมอบ กรณีผู้ขอรับใบอนุญาตไม่สามารถดำเนินการด้วยตนเอง

๔. สถานที่ติดต่อ กองคลัง องค์การบริหารส่วนตำบลปะอ่าว

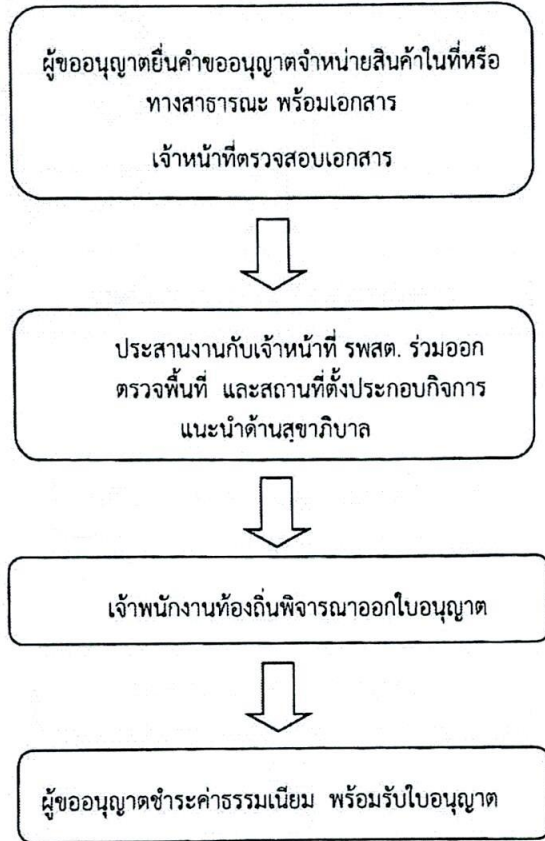
โทร ๐-๕๕๘๔๐๔๙๒ โทรสาร ๐-๕๕๘๔๐๔๙๒ E-mail : pa-aol๐๑๑@hotmail.com

งานการขออนุญาตจำหน่ายสินค้าในที่หรือทางสาธารณะ

๑. เอกสาร/หลักฐานการอ้างอิง

- พระราชบัญญัติสาธารณสุข พ.ศ. ๒๕๓๕

๒. แผนผังแสดงขั้นตอนและระยะเวลาการปฏิบัติราชการ



สรุป กระบวนการ ๔ ขั้นตอน ระยะเวลา ๒๐ วัน/ราย

๓. เอกสารประกอบการพิจารณา ดังนี้

๓.๑ สำเนาบัตรประจำตัวประชาชนพร้อมสำเนาทะเบียนบ้านของผู้ขออนุญาต

๓.๒ หนังสือมอบอำนาจ (กรณีให้บุคคลอื่นดำเนินการยื่นคำขอแทน)

๔. สถานที่ติดต่อ กองคลัง องค์การบริหารส่วนตำบลปะอาว

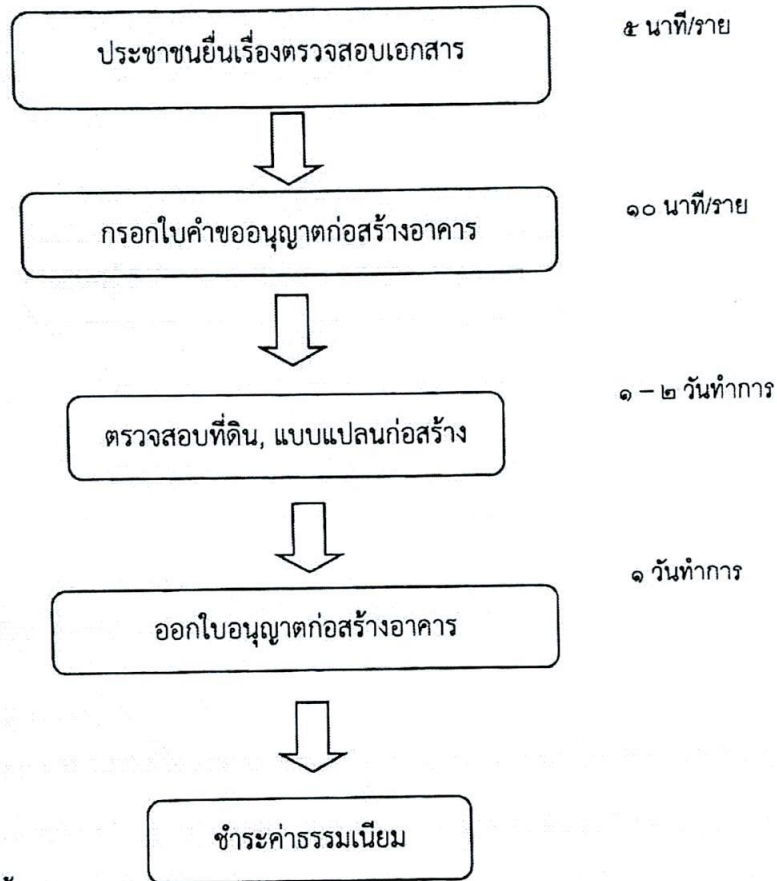
โทร ๐-๕๕๘๕๐๕๙๒ โทรสาร ๐-๕๕๘๕๐๕๙๒ E-mail : pa-aob๐๑๑๑@hotmail.com

งานการขออนุญาตก่อสร้างอาคาร

๑. เอกสาร/หลักฐานการอ้างอิง

- พระราชบัญญัติควบคุมอาคาร พ.ศ. ๒๕๒๒ (แก้ไขเพิ่มเติม ถึงฉบับที่ ๓ พ.ศ. ๒๕๔๓)

๒. แผนผังแสดงขั้นตอนและระยะเวลาการปฏิบัติราชการ



สรุป กระบวนการ ๕ ขั้นตอน

๓. เอกสารประกอบการพิจารณา ดังนี้

- ๓.๑ บัตรประจำตัวประชาชนพร้อมสำเนาทะเบียนบ้านของผู้ขออนุญาต
- ๓.๒ สำเนาโฉนดที่ดิน (กรณีผู้ขอไม่ใช่เจ้าของที่ดินต้องมีหนังสือยินยอมของเจ้าของที่ดิน หรือสำเนาสัญญาเช่าที่ดิน)
- ๓.๒ แบบแปลนก่อสร้างอาคาร
- ๓.๔ หนังสือยินยอมขีดเขตที่ดินต่างเจ้าของ
- ๓.๕ กรณีให้ผู้อื่นทำการแทน ให้มีหนังสือมอบอำนาจ

๔. สถานที่ติดต่อ งานควบคุมอาคาร กองช่าง องค์การบริหารส่วนตำบลปะอาว

โทร ๐-๔๕๘๔๐๔๙๒ โทรสาร ๐-๔๕๘๔๐๔๙๒ E-mail : pa-a0๒๐๑๑@hotmail.com

๕. ค่าธรรมเนียม

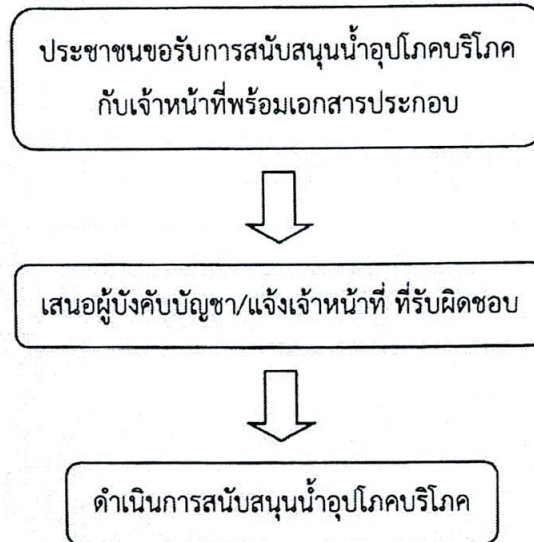
๑. ค่าธรรมเนียมใบอนุญาต ๒๐ บาท
๒. ค่าตรวจ ตารางเมตร ๐.๕๐ เมตร

งานสนับสนุนน้ำอุปโภคบริโภค

๑. เอกสาร/หลักฐานการอ้างอิง

- พระราชบัญญัติสภาพตำบลและองค์การบริหารส่วนตำบล พ.ศ. ๒๕๓๗ (แก้ไขเพิ่มเติมถึงฉบับที่ ๖ พ.ศ. ๒๕๕๒)

๒. แผนผังแสดงขั้นตอนและระยะเวลาการปฏิบัติราชการ



สรุป กระบวนการ ๓ ขั้นตอน ระยะเวลา ๓ ชั่วโมง/ราย

๓. เอกสารประกอบการพิจารณา ดังนี้

๓.๑ สำเนาบัตรประจำตัวประชาชนพร้อมสำเนาทะเบียนบ้านของผู้ขอรับการสนับสนุน

๔. สถานที่ติดต่อ งานป้องกันและบรรเทาสาธารณภัย สำนักปลัด องค์การบริหารส่วนตำบลปะอาว

โทร ๐-๔๕๘๔๐๔๙๒ โทรสาร ๐-๔๕๘๔๐๔๙๒ E-mail : pa-a0๒๐๑๑@hotmail.com

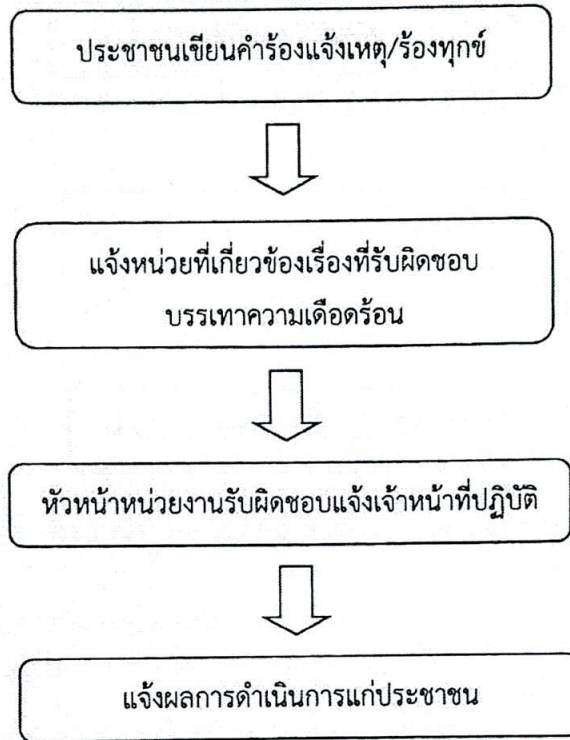
๕. ค่าธรรมเนียม ไม่มีค่าธรรมเนียม

งานรับแจ้งเรื่องราวร้องทุกข์/ร้องเรียน

๑. เอกสาร/หลักฐานการอ้างอิง

- พระราชบัญญัติสภาตำบลและองค์การบริหารส่วนตำบล พ.ศ. ๒๕๓๗ (แก้ไขเพิ่มเติมถึงฉบับที่ ๖ พ.ศ. ๒๕๕๒)

๒. แผนผังแสดงขั้นตอนและระยะเวลาการปฏิบัติราชการ



สรุป กระบวนการ ๔ ขั้นตอน ระยะเวลา ๗ วัน

๓. เอกสารประกอบการพิจารณา ดังนี้

- ๓.๑ หนังสือ
- ๓.๒ จดหมาย
- ๓.๓ คำร้องทั่วไป

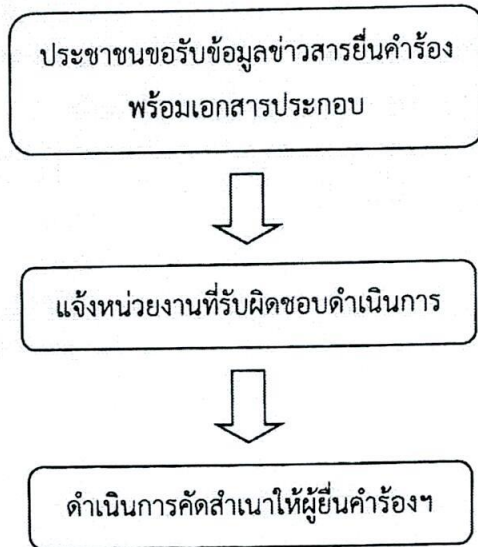
๔. สถานที่ติดต่อ งานธุรการ สำนักปลัด องค์การบริหารส่วนตำบลปะอาว

โทร ๐-๔๕๘๕๐๔๙๒ โทรสาร ๐-๔๕๘๕๐๔๙๒ E-mail : pa-ao๒๐๑๑@hotmail.com

๕. ค่าธรรมเนียม ไม่มีค่าธรรมเนียม

งานบริการข้อมูลข่าวสาร

๑. เอกสาร/หลักฐานการอ้างอิง
 - พระราชบัญญัติข้อมูลข่าวสาร พ.ศ. ๒๕๔๐
๒. แผนผังแสดงขั้นตอนและระยะเวลาการปฏิบัติราชการ



สรุป กระบวนการ ๓ ขั้นตอน ระยะเวลา ๑๕ นาที/ราย

๓. เอกสารประกอบการพิจารณา ดังนี้
 - ๓.๑ คำร้องทั่วไป
๔. สถานที่ติดต่อ สำนักปลัด องค์การบริหารส่วนตำบลปะอาว
โทร ๐-๕๕๘๔๐๔๙๒ โทรสาร ๐-๕๕๘๔๐๔๙๒ E-mail : pa-a๐๒๐๑๑@hotmail.com

๕. ค่าธรรมเนียม

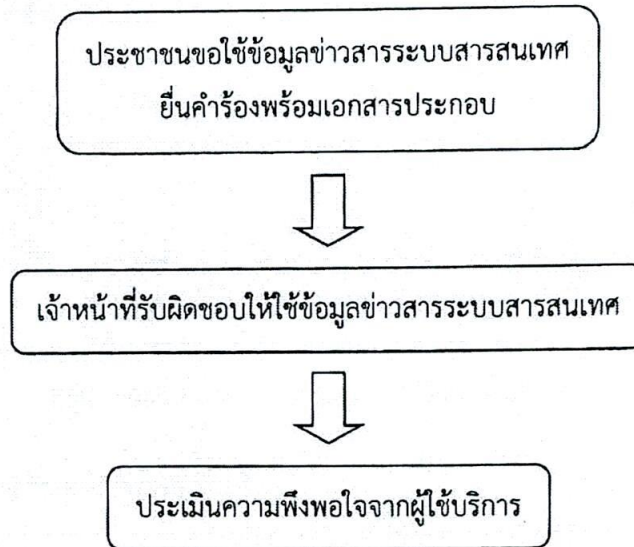
๑. ค่าธรรมเนียมการทำสำเนาโดยเครื่องถ่ายเอกสาร ตามอัตราดังต่อไปนี้

(๑) ขนาดกระดาษ เอ ๔	หน้าละ ๑ บาท
(๒) ขนาดกระดาษ เอฟ ๑๔	หน้าละ ๑.๕๐ บาท
(๓) ขนาดกระดาษ บี ๔	หน้าละ ๒ บาท
(๔) ขนาดกระดาษ เอ ๓	หน้าละ ๓ บาท
(๕) ขนาดกระดาษพิมพ์เขียว เอ ๒	หน้าละ ๘ บาท
(๖) ขนาดกระดาษพิมพ์เขียว เอ ๑	หน้าละ ๑๕ บาท
(๗) ขนาดกระดาษพิมพ์เขียว เอ ๐	หน้าละ ๓๐ บาท

๒. ค่าธรรมเนียมการรับรองสำเนาข้อมูลข่าวสาร หน้าละ ๕ บาท

งานการบริการข้อมูลข่าวสารระบบสารสนเทศ

๑. เอกสาร/หลักฐานการอ้างอิง
 - พระราชบัญญัติข้อมูลข่าวสาร พ.ศ. ๒๕๔๐
๒. แผนผังแสดงขั้นตอนและระยะเวลาการปฏิบัติราชการ



สรุป กระบวนการ ๓ ขั้นตอน ระยะเวลา ๑๐ นาที/ราย

๓. เอกสารประกอบการพิจารณา ดังนี้
 - ๓.๑ คำร้องทั่วไป
๔. สถานที่ติดต่อ สำนักปลัด องค์การบริหารส่วนตำบลปะอาว
โทร ๐-๕๕๘๔๐๕๙๒ โทรสาร ๐-๕๕๘๔๐๕๙๒ E-mail : pa-a๐๒๐๑๑@hotmail.com
๕. ค่าธรรมเนียม ไม่มีค่าธรรมเนียม

งานการป้องกันและบรรเทาสาธารณภัย/การรักษาความสงบเรียบร้อย/การสงเคราะห์ผู้ประสบภัย

๑. เอกสาร/หลักฐานการอ้างอิง

- พระราชบัญญัติป้องกันและบรรเทาสาธารณภัย พ.ศ. ๒๕๕๐

๒. แผนผังแสดงขั้นตอนและระยะเวลาการปฏิบัติราชการ

๒.๑ การป้องกันและบรรเทาสาธารณภัย

ผู้ประสบเหตุสาธารณภัยแจ้งเหตุต่อเจ้าหน้าที่



เจ้าหน้าที่ผู้รับผิดชอบดำเนินการช่วยเหลือ

สรุป กระบวนการ ๒ ขั้นตอน ดำเนินการในทันที

๒.๒ การรักษาความสงบเรียบร้อย

ประชาชนขอความช่วยเหลือการรักษาความสงบเรียบร้อย
ยื่นคำร้องพร้อมเอกสารประกอบ



แจ้งหน่วยงานที่รับผิดชอบดำเนินการ

สรุป กระบวนการ ๒ ขั้นตอน ระยะเวลา ๓๐ นาที/ราย

๒.๓ การสงเคราะห์ผู้ประสบภัย

ประชาชนขอความช่วยเหลือการสงเคราะห์ผู้ประสบภัย
ยื่นคำร้องพร้อมเอกสารประกอบ



แจ้งหน่วยงานที่รับผิดชอบดำเนินการ

สรุป กระบวนการ ๒ ขั้นตอน ระยะเวลา ๓๐ นาที/ราย

๓. เอกสารประกอบการพิจารณา ดังนี้

๓.๑ คำร้องทั่วไป

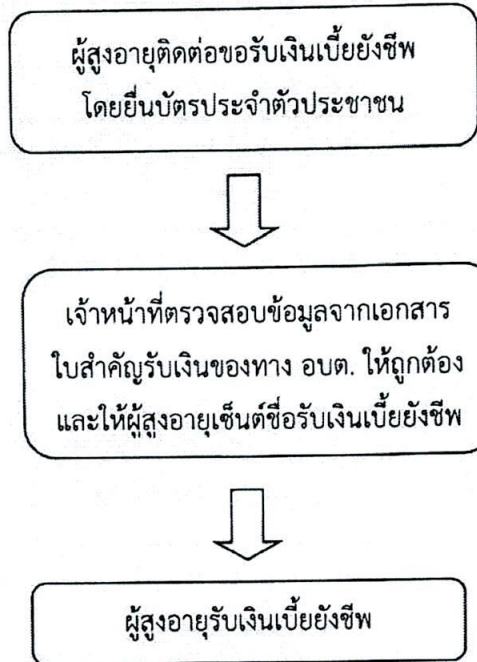
๔. สถานที่ติดต่อ งานป้องกันและบรรเทาสาธารณภัย สำนักปลัด องค์การบริหารส่วนตำบลปะอาว
โทร ๐-๔๕๘๔๐๔๙๒ โทรสาร ๐-๔๕๘๔๐๔๙๒ E-mail : pa-a0๒๐๑๑@hotmail.com

งานการบริการผู้สูงอายุ

๑. เอกสาร/หลักฐานการอ้างอิง

- ระเบียบกระทรวงมหาดไทย ว่าด้วยหลักเกณฑ์การจ่ายเบี้ยยังชีพผู้สูงอายุขององค์กรปกครองส่วนท้องถิ่น พ.ศ. ๒๕๕๒

๒. แผนผังแสดงขั้นตอนและระยะเวลาการปฏิบัติราชการ



สรุป กระบวนการ ๓ ขั้นตอน ระยะเวลา ๕ นาที/ราย

๓. เอกสารประกอบการพิจารณา ดังนี้

๓.๑ บัตรประจำตัวประชาชน

๔. สถานที่ติดต่อ งานพัฒนาชุมชน สำนักปลัด องค์การบริหารส่วนตำบลปะอาว

โทร ๐-๔๕๘๔๐๔๙๒ โทรสาร ๐-๔๕๘๔๐๔๙๒ E-mail : pa-a0๒๐๑๑@hotmail.com

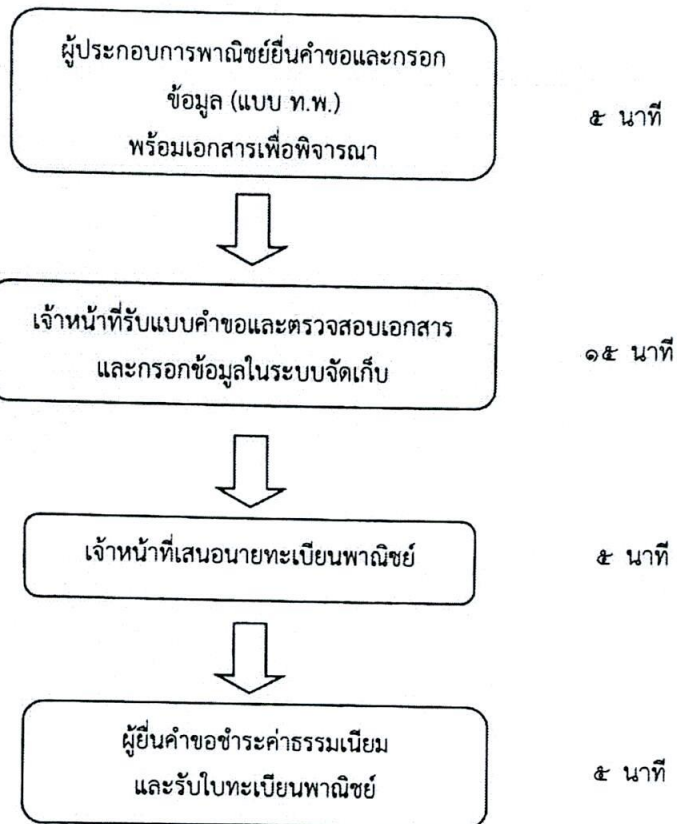
๕. ค่าธรรมเนียม ไม่มีค่าธรรมเนียม

งานบริการจดทะเบียนพาณิชย์

๑. เอกสาร/หลักฐานการอ้างอิง

- พระราชบัญญัติทะเบียนพาณิชย์ พ.ศ. ๒๕๕๙

๒. แผนผังแสดงขั้นตอนและระยะเวลาการปฏิบัติราชการ



สรุป กระบวนการ ๔ ขั้นตอน ระยะเวลา ๓๐ นาที/ราย

๓. เอกสารประกอบการพิจารณา ดังนี้

๓.๑ กรณีผู้ขออนุญาตประกอบกิจการเป็นเจ้าบ้านซึ่งเป็นสถานที่ใช้ประกอบกิจการพาณิชย์

(๑) สำเนาบัตรประชาชนพร้อมสำเนาทะเบียนบ้านของผู้ประกอบกิจการ (รับรองสำเนาถูกต้อง)

(๒) แผนที่บริเวณที่จะตั้งสถานประกอบการ

๓.๒ กรณีผู้ขออนุญาตไม่ได้เป็นเจ้าบ้านซึ่งใช้เป็นสถานที่ในการประกอบกิจการ ใช้เอกสารเพิ่มเติมจากข้อ ๓.๑ ดังนี้

(๑) หนังสือยินยอมของเจ้าของสถานที่ประกอบกิจการให้ใช้เป็นสถานที่ตั้งสำนักงาน
แห่งใหญ่

(๒) สำเนาบัตรประชาชนของเจ้าของสถานที่ (เจ้าของสถานที่รับรองสำเนาถูกต้อง)

(๓) สำเนาทะเบียนบ้านที่ตั้งสถานประกอบการ (เจ้าของสถานที่รับรองสำเนาถูกต้อง)

(๔) กรณีเช่าสถานประกอบการ สำเนาหนังสือสัญญาเช่า (ผู้ประกอบกิจการรับรองสำเนาถูกต้อง)

หมายเหตุ ในกรณีที่ผู้ประกอบกิจการไม่สามารถดำเนินการด้วยตนเองให้ทำหนังสือมอบอำนาจพร้อมทั้งนำสำเนาบัตรประชาชนของผู้รับมอบอำนาจและรับรองสำเนาถูกต้อง ให้ผู้รับมอบอำนาจมาดำเนินการขออนุญาตแทน

๔. สถานที่ติดต่อ งานกฎหมายและคดี สำนักปลัด องค์การบริหารส่วนตำบลปะอาว

โทร ๐-๔๕๘๔๐๔๙๒ โทรสาร ๐-๔๕๘๔๐๔๙๒ E-mail : pa-a0๒๐๑๑@hotmail.com

๕. ค่าธรรมเนียม

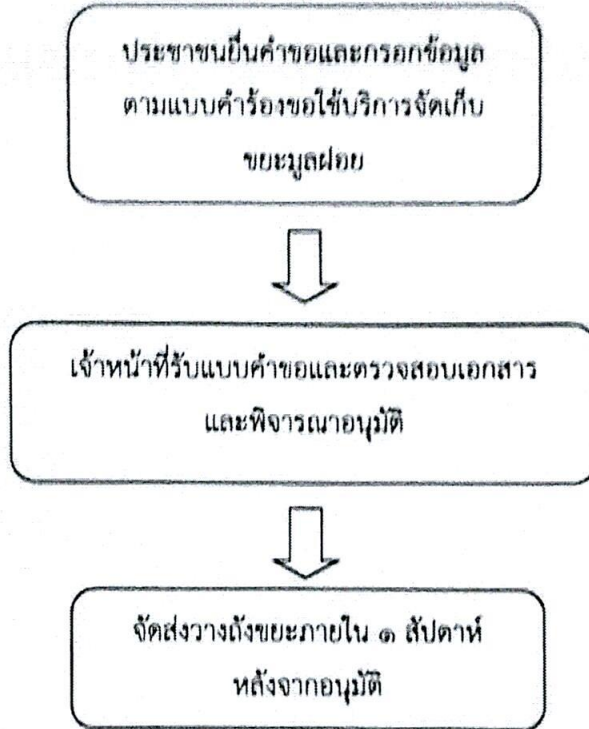
- | | |
|--------------------------|--------------|
| ๑. จัดทะเบียนจัดตั้งใหม่ | อัตรา ๕๐ บาท |
| ๒. ขอเปลี่ยนแปลง | อัตรา ๒๐ บาท |
| ๓. ขอย้าย | อัตรา ๒๐ บาท |

งานการบริการจัดเก็บขยะมูลฝอย

๑. เอกสาร/หลักฐานการอ้างอิง

- พระราชบัญญัติสาธารณสุข พ.ศ. ๒๕๓๕

๒. แผนผังแสดงขั้นตอนและระยะเวลาการปฏิบัติราชการ



สรุป กระบวนการ ๓ ขั้นตอน ระยะเวลา ๕ นาที/ราย (ในการยื่นคำขอ)

๓. เอกสารประกอบการพิจารณา ดังนี้

๓.๑ บัตรประจำตัวประชาชนพร้อมสำเนาทะเบียนบ้าน

๔. สถานที่ติดต่อ งานบริหารทั่วไป สำนักปลัด องค์การบริหารส่วนตำบลปะฮาว

โทร ๐-๔๕๘๔๐๔๔๒ โทรสาร ๐-๔๕๘๔๐๔๔๒ E-mail : pa-aob๑๑๑๑@hotmail.com

ตัวอย่างแบบฟอร์มและการกรอกข้อมูล

เพื่อชำระภาษีบำรุงท้องที่ ประจำปี พ.ศ.2557 ถึงปี พ.ศ.2560

เลขสำราจที่.....
หมู่ที่.....ตำบล.....

ส่วนนี้สำหรับเจ้าพนักงานกรอก

หมายเลขทะเบียนรถยนต์..... หมายเลขทะเบียนที่ดิน.....

วันที่...../...../..... วันที่...../...../.....

ชื่อผู้รับจดทะเบียน.....
อยู่บ้านเลขที่..... หมู่ที่..... ตำบล.....
ครอบครัว..... ตำบล.....
อำเภอ..... จังหวัด..... โทร.....

สุขุมวิท.....
เกษมราษฎร์.....
อำเภอ.....
จังหวัด.....

ชื่อเจ้าพนักงานที่ดิน.....
อยู่บ้านเลขที่.....
ครอบครัว..... แขวง.....
เขต..... จังหวัด..... โทร.....

ข้าพเจ้าเป็นเจ้าของที่ดินในจังหวัดนี้รวม.....แปลง และได้รับการลดหย่อนไว้แล้วที่อำเภอ.....จำนวน.....จึงขอลดหย่อนในครั้งนี้เพราะใช้เป็นที่ดิน.....จำนวน.....

รายการที่ดิน						ลักษณะการทำประโยชน์								
เลขที่โฉนด	ระวางที่	เลขที่ดิน	ชื่อผู้ถือกรรมสิทธิ์ร่วม	สถานที่ตั้งของที่ดิน หมู่ที่/ตำบล	ตั้งอยู่หน่วยที่	จำนวนเนื้อที่ดิน			ประเภทการใช้ประโยชน์	ที่ดินที่ไม่ต้องชำระภาษี ตาม ๙(๘)	จำนวนเนื้อที่ดิน			
						ไร่	งาน	วา			ไร่	งาน	วา	
รวมเนื้อดิน														

ได้รับลดหย่อน		เนื้อที่ดินที่ต้องชำระภาษี			อัตราภาษีไร่ละบาท	เงินภาษีบาท
ไร่	งาน	ไร่	งาน	วา		
รวมเนื้อที่ดิน					รวมเงิน	

ข้าพเจ้าขอรับรองว่าข้อความข้างต้น ถูกต้องและครบถ้วน ตามความเป็นจริงทุกประการ

ลงชื่อ..... ผู้ยื่น
วันที่.....

ตรวจถูกต้องแล้ว

ลงชื่อ..... เจ้าหน้าที่
วันที่.....

ข้าพเจ้าขอรับรองว่าข้อความข้างต้น ถูกต้องและครบถ้วน ตามความเป็นจริงทุกประการ

ลงชื่อ..... ผู้รับเขต
วันที่.....

ลงชื่อ..... เจ้าพนักงานสำรวจ
วันที่.....

ลงชื่อ..... เจ้าพนักงานประเมิน
วันที่.....

(ก่อนยื่นมอบให้เจ้าของที่ดิน)

ที่ดินตั้งอยู่หน่วยที่.....
เลขสำรวจที่.....
หมู่.....ตำบล.....
อำเภอ/เขต.....จังหวัด.....

ชื่อเจ้าของที่ดิน.....
อยู่บ้านเลขที่.....
ครอบครัว.....แขวง.....
เขต.....จังหวัด.....ไทย.....
ชื่อผู้ถือกรรมสิทธิ์ร่วม.....

เนื้อที่ดินที่รังวัด.....ไร่.....งาน.....วา
เนื้อที่ดินที่ส่งชำระภาษี.....ไร่.....งาน.....วา
รวมเงินภาษีที่ส่งชำระ.....บาท

วงเงิน.....เจ้าพนักงานประเมิน
(.....)
วันที่.....

คำแนะนำ

1. โปรดตรวจสอบจำนวนเนื้อที่ดินและจำนวนเงินภาษีบำรุงท้องที่ หากท่านมีข้อสงสัยหรือเห็นว่าผิดพลาด ขอให้ปรึกษาเจ้าหน้าที่โดยด่วน
2. ภาษีบำรุงท้องที่จะต้องชำระภายในต้นเดือนมกราคม-สิ้นเดือนเมษายนของทุกปี หากพ้นกำหนดระยะเวลาดังกล่าวแล้วท่านจะต้องชำระเงินเพิ่มอีกร้อยละ 2 ต่อเดือน
3. เงินภาษีบำรุงท้องที่ที่ท่านได้ชำระไปแล้ว ท่านจะได้รับใบเสร็จรับเงินจากเจ้าหน้าที่ทุกครั้ง โดยจะต้องมีจำนวนเงินที่ท่านชำระและมีลายมือชื่อของพนักงานเจ้าหน้าที่ลงชื่อรับเงินไว้เป็นหลักฐาน
4. ถ้ามีการเปลี่ยนแปลงเกี่ยวกับที่ดินเช่นจำนวนที่เป็นเจ้าของที่ดินใหม่หรือเปลี่ยนแปลงการใช้ประโยชน์ที่ดินให้รับแจ้งต่อเจ้าหน้าที่ทันที

โปรดเก็บรักษาไว้ให้ดีและนำมาด้วยทุกครั้งที่ท่านมาติดต่อชำระภาษีบำรุงท้องที่